

ЗВІТ ПРО УПРАВЛІННЯ 2021



ЗМІСТ

- 1.** Група «Серв'є»
- 2.** Структура управління
- 3.** Покликання, бачення та цінності
- 4.** Стратегічні цілі Групи «Серв'є» до 2025 року
- 5.** Дослідження та розробки в світі
- 6.** «Серв'є» в Україні
- 7.** Організаційна структура
- 8.** Результати діяльності
- 9.** Ліквідність та зобов'язання
- 10.** Етика
- 11.** Соціальні аспекти та кадрова політика
- 12.** Соціальний та екологічний внесок
- 13.** Ризики
- 14.** Перспективи



На ринку, який є неоднозначним та нестабільним, для нас важливо завжди залишатися вірним своєму покликанню та своїм цінностям. Швидкість реагування та здатність адаптуватися – наші ключові риси, що забезпечили компанії можливість залишатися вірною своєму покликанню та бути конкурентоспроможною у найскладніші часи для України та у розпал світової кризи.

Останні десять років український фармацевтичний ринок демонструє активний розвиток. На жаль, пандемія та війна внесли свої зміни, але ми впевнені, що здатні долати бар'єри, рухатись вперед та сприяти розвитку якісної системи охорони здоров'я.

У фокусі всієї нашої активності завжди знаходиться пацієнт. Постійна відданість компанії терапевтичному прогресу зосереджена на потребах українських пацієнтів та подальшій ефективній роботі Серв'є Україна.

Фредерік Фуйю

Генеральний директор «Серв'є Україна»

1. ГРУПА «СЕРВ'Є»

«Серв'є» (Servier) – міжнародна фармацевтична група, яка керується Фондом. Маючи широку міжнародну присутність, дохід компанії, отриманий у 150 країнах, сягнув 4,7 мільярдів євро у 2021 році, а штат співробітників у світі складає 21 800 осіб. «Серв'є» є незалежною групою, яка щорічно інвестує понад 20% доходу від продажу брендів лікарських засобів у дослідження та розробки. З метою прискорення розробки терапевтичних інновацій

зادля задоволення потреб пацієнтів Група прагне до відкритих та спільних інновацій з партнерами в академічній сфері, фармацевтичними групами та біотехнологічними компаніями. Група ставить потреби пацієнтів в центр своєї діяльності, тісно співпрацюючи на різних етапах: починаючи з розробки та протягом всього життєвого циклу лікарського засобу.

Будучи лідером у галузі кардіології, Група «Серв'є» прагне стати

визнаним та інноваційним гравцем у сфері онкології. Зростання Групи базується на взятому на себе зобов'язанні у наданні рішень у таких терапевтичних сферах, як серцево-судинні та метаболічні, онкологічні, неврологічні та імунізапальні захворювання. Для сприяння доступу до охорони здоров'я для широкого кола пацієнтів Група «Серв'є» також пропонує низку якісних генеричних лікарських засобів у більшості терапевтичних напрямках.



Photo: Keiny ANDRADE / AFP

«СЕРВ'Є» У СВІТІ



№ **34**

ФАРМАЦЕВТИЧНА ГРУПА
У СВІТІ ¹



№ **2**

ФАРМАЦЕВТИЧНА ГРУПА
У ФРАНЦІЇ ¹



> **20%**

ДОХОДУ ВІД ПРОДАЖУ
БРЕНДОВИХ ПРЕПАРАТІВ
ІНВЕСТУЄТЬСЯ В
ДОСЛІДЖЕННЯ І РОЗРОБКИ
КОЖНОГО РОКУ



150

КРАЇН, НА ФАРМАЦЕВТИЧНИХ
РИНКАХ ЯКИХ ПРИСУТНІ
ПРЕПАРАТИ ГРУПИ



21 800

СПІВРОБІТНИКІВ ²



€ **4,7** млрд

ДОХІД ЗА 2020/2021 Р.



лідер у
кардіології
у Франції



№ **4**

ПРОВІДНА
ФАРМАЦЕВТИЧНА
ГРУПА У ГАЛУЗІ
КАРДІОЛОГІЇ У СВІТІ ¹



№ **3**

ПРОВІДНА
ФАРМАЦЕВТИЧНА
ГРУПА В ОБЛАСТІ АРТЕРІАЛЬНОЇ
ГІПЕРТЕНЗІЇ В СВІТІ

2. СТРУКТУРА УПРАВЛІННЯ

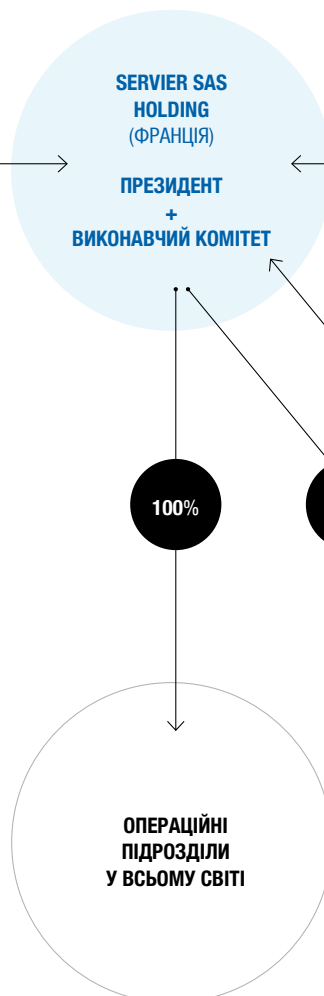
Група «Серв'є» керується некомерційним фондом Fondation Internationale de Recherche Servier (FIRS).

КЕРІВНИЦТВО



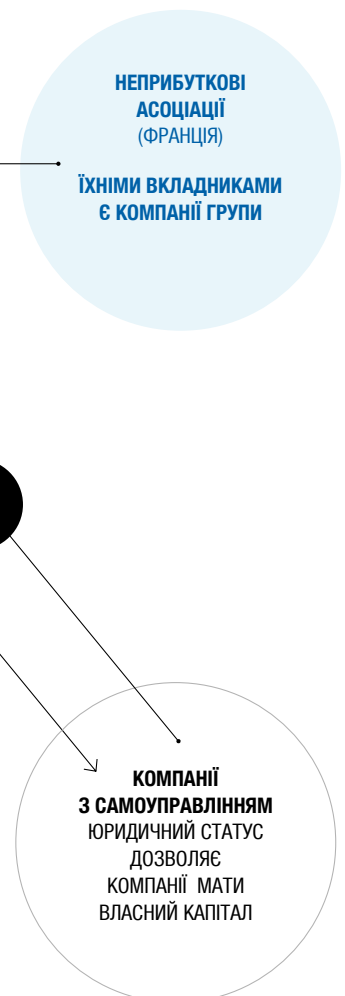
Неприбутковий фонд без капіталу, управлінська роль має **силу рішення**.
Фонд також призначає та відкликає членів Виконавчого комітету Servier SAS

ГРУПА



Увесь дохід реінвестується в терапевтичний прогрес та розвиток Групи

КАПІТАЛ



Жодна фізична особа не бере участі у капіталі Групи.
Кошти належать:

- Неприбутковим організаціям, місія яких – розвиток медичних досліджень та знань
- Самій Групі (автоконтроль)

3. ПОКЛИКАННЯ, БАЧЕННЯ ТА ЦІННОСТІ



ВПРОВАДЖУВАТИ ІННОВАЦІЇ

Ми прагнемо впроваджувати терапевтичні рішення, які приносять зміни. Натхненні духом новаторства, ми наважуємося, ми прагнемо, ми досягаємо разом.



РОЗВИВАТИСЯ ЧЕРЕЗ ВЗАЄМОДІЮ

Кожна можливість співпрацювати разом сприяє внеску в наше спільне благо. Хто б ми не були та де б ми не знаходилися, ми зростаємо, працюючи разом та обмінюючись досвідом.



ПІКЛУВАТИСЯ

Ми готуємося до майбутнього, дбаючи про людей та довкілля. Ми піклуємося про здоров'я наших пацієнтів та реалізацію наших співробітників.



ПРАГНУТИ УСПІХУ

Постійний розвиток компанії є вкрай важливим. Ми не зупиняємося на досягнутому і завжди рухаємося вперед.

НАШЕ ПОКЛИКАННЯ

Ми прагнемо терапевтичного прогресу задля задоволення потреб пацієнтів

НАШЕ БАЧЕННЯ

- Ставити пацієнтів та інновації у центр всієї нашої діяльності
- Заохочувати індивідуальну та колективну відповідальність – рушійну силу Групи
- Забезпечувати нашу незалежність та спроможність до довгострокових інвестицій
- Бути Групою глобального рівня

**Ми робимо
внесок у те,
щоб передати
майбутнім
поколінням світ,
у якому якісна
охорона здоров'я
буде доступна
кожному**

4. СТРАТЕГІЧНІ ЦІЛІ ГРУПИ «СЕРВ'Є» ДО 2025 РОКУ



ДОСЯГТИ

6.5

МЛРД ЄВРО

у консолідованому доході



ДОСЯГТИ EBITDA У
РОЗМІРІ

1.3

МЛРД ЄВРО

для фінансування
розвитку Групи

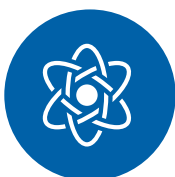


ДОСЯГТИ

1

МЛРД ЄВРО

доходу в галузі онкології



ЗАПУСКАТИ ОДНУ
НОВУ МОЛЕКУЛУ
КОЖНІ

3

РОКИ

включаючи одну одиницю
до 2025 року



ЗАЛИШАТИСЯ
АБО
ВХОДИТИ В ТОП

3

у відповідній терапевтичній
сфері згідно з зареєстрованими
показаннями до медичного
застосування препаратів Групи



ДОСЯГТИ
ЗАЛУЧЕННЯ
СПІВРОБІТНИКІВ



Photo: Adrien DASTE

5. ДОСЛІДЖЕННЯ ТА РОЗРОБКИ В СВІТІ

Ми спираємось на гнучкий і комплексний підхід до досліджень і розробок

Група прагне наростити темпи впровадження досліджень та збільшити зусилля, направлені на розробку нових терапевтичних рішень для пацієнтів, керуючись довгостроковим баченням.

Гнучка, інтегрована та багатопрофільна модель досліджень і розробок

Підхід «Серв'є» до досліджень і розробок базується на трьох основних елементах, які забезпечують прогрес у лікуванні. Перш за все - це повна орієнтованість на пацієнта. Трансляційна медицина прагне, зо-

крема, поставити пацієнта в центр процесу досліджень і розробок. Крім того, Група зосередила зусилля на дослідженнях у трьох ключових терапевтичних областях — онкологія, нейробиологія та імунізапальні захворювання. Група також структурувала свій підхід до досліджень і розробок, щоб підтримувати командну роботу у відкритому, динамічному та гнучкому середовищі. Майбутній Інститут досліджень і розробок у Париж-Сакле чудово ілюструє трансформацію науково-дослідного підходу в «Серв'є».

Надії на успіх в онкології

Компанія «Серв'є» зміцнила свою екосистему досліджень раку, спочатку

придбавши Symphogen у 2020 році, що дозволило Групі долучити центр передового досвіду з використання моноклональних антитіл. Також, нещодавнє придбання онкологічного підрозділу Agios Pharmaceuticals дозволило командам Групи досліджень і розробок інтегрувати провідний в світі центр інновацій у сфері охорони здоров'я в Бостоні, США. Це придбання також розширило портфель Групи за рахунок низки проєктів, що знаходяться на ранніх стадіях або клінічних випробувань фази III, у тому числі проєкту щодо асоціації вже доступного препарату з іншою молекулою для лікування гострого мієлоїдного лейкозу.

Мета – «запускати» нову молекулу кожні три роки

Однією з шести стратегічних цілей «Серв'є» до 2025 року є розробка щонайменше однієї нової молекули кожні три роки. Саме тому «Серв'є» зміцнила свій портфель, який виріс у масштабах і досяг більш відповідного балансу. Зараз він включає 76 проєктів, 140¹ з яких - у сфері клінічної розробки та 36 дослідницьких проєктів. Цей інноваційний дослідницький портфель в даний час надає Групі значний потенціал для диференціації та відкриття нових молекул, при цьому 50% проєктів вважаються найкращими у своєму класі.

Майбутній Інститут досліджень і розробок у Париж-Сакле чудово ілюструє трансформацію науково-дослідного підходу у «Серв'є».

¹ Дані на кінець грудня 2021 року

Фокус на чотирьох терапевтичних напрямках

Щоб оптимізувати успіх своїх програм досліджень та розробок, «Серв'є» вирішила зосередити свої зусилля на чотирьох терапевтичних областях: онкологія, імунзапальні захворювання, неврологія та кардіометаболізм.



Онкологія

Рак є причиною більш ніж однієї з шести всіх смертей, що робить його другою за значимістю причиною смерті у світі, і кількість зростає.¹ Щоб задовольнити зростаючу потребу в терапевтичних рішеннях у цій області, компанія «Серв'є» визначила онкологію одним із своїх головних пріоритетів, інвестуючи понад 50% свого бюджету на дослідження та розробки в цій галузі. Група «Серв'є» сподівається, що це допоможе їй стати відомим новатором розробки методів лікування раку.

Неврологія

Нейродегенеративні захворювання – це хронічні патології, які прогресують у напрямку повної втрати автономії. «Серв'є» займається неврологією більше 40 років і зосереджує свої дослідження та розробки на пошуку препаратів-кандидатів, які уповільнюють прогресування рідкісних захворювань або субпопуляцій генетичного походження, таких як хвороба Паркінсона LRRK-2, бічний аміотрофічний склероз та спинномозочкова атаксія, щоб задовольнити головні й зростаючі медичні потреби.





Імунозапальні захворювання

Імунозапальні захворювання характеризуються неадекватною відповіддю імунної системи, яка спрямовується проти власних тканин або органів пацієнта. Такими запаленнями страждає приблизно від 5 до 8% населення світу.² Компанія «Серв'є», що вже займається хворобою Шегрена, також спрямовує свої дослідження та розробки на патології, що потребують серйозного лікування, механізми та клінічні прояви яких дозволяють завчасно підтвердити ефективність досліджень.

Кардіометаболізм

Понад 60 років компанія «Серв'є» намагається лікувати серцево-судинні захворювання — провідну причину смерті в усьому світі. Група зосереджується на оптимізації існуючих ліків, особливо за допомогою фіксованих комбінацій (SPC), які були розроблені, щоб спростити лікування та покращити дотримання режиму лікування. «Серв'є» також багато років бере участь у боротьбі з діабетом, складною та прогресуючою хворобою, яка вражає 463 мільйони людей у всьому світі.⁴ У сфері венонних захворювань Група зміцнила позиції Daflon® (Детралекс®) як провідного венотоніка у світі.⁵



Тристоронній підхід до стратегії онкології

1 Боротьба з видами раку, які важко піддаються лікуванню

Група прагне ініціювати терапевтичний прогрес там, де потреби у лікуванні, взагалі кажучи, ще не задоволені та хвороби важко піддаються лікуванню, наприклад, при раку травного тракту, онкогематологічних та дитячих онкологічних захворюваннях.

2 Зосередження на перспективних підходах

«Серв'є» зосереджує свої науково-дослідні програми в онкології в кількох перспективних напрямках:

- **Апоптоз**, зокрема в партнерстві з Novartis: прагне відновити процес запрограмованої клітинної смерті в ракових клітинах.
- **Імунотерапія**, з численними дослідницькими програмами, розробленими після придбання Symphogen у 2020 році.
- **Метаболізм**, після Oncaspar® та Asparlas®, підхід, розроблений, зокрема, командами, сформованими в результаті придбання онкологічного підрозділу Agios Pharmaceuticals у 2021 році.

3 Застосування широкого спектру експертизи

Висококваліфіковані команди в «Серв'є» були зміцнені завдяки придбанню Symphogen і онкологічного підрозділу Agios Pharmaceuticals. Завдяки Symphogen, «Серв'є» тепер може похвалитися передовою дослідницькою платформою в Данії, яка може швидко ідентифікувати високоякісні моноклональні та біспецифічні антитіла. «Серв'є» також бере участь у відкритому та спільному підході до інновацій, тому компанія розвинула співпрацю з мережею партнерських організацій, зокрема з 18 альянсами в онкології на кінець листопада 2021 року.

^{1/2/4} World Health Organization 3 Inserm, 2017

⁵ In value and volume. Source: IQVIA, Analytics Link/World 74 countries – MAT Q3-2021

Більш потужне портфоліо препаратів

36 дослідницьких проєктів та 40 проєктів у клінічних дослідженнях, включаючи 19 нових молекул на кінець грудня 2021 року, дослідження і розробки «Серв'є» зосереджені на терапевтичних галузях зі значними потребами.

<p>40</p> <p>проєктів на етапі клінічних розробок (вкл. 19 нових молекул)</p>	 <p>Онкологія СОЛІДНІ ПУХЛИНИ ТА ГЕМАТОЛОГІЧНІ ЗЛОЯКІСНІ НОВОУТВОРЕННЯ</p> <p>23</p>	 <p>Імунні захворювання АУТОІМУННІ ЗАХВОРЮВАННЯ</p> <p>2</p>	 <p>Неврологія НЕЙРОДЕГЕРАТИВНІ ЗАХВОРЮВАННЯ</p> <p>2</p>	 <p>Кардіо-метаболізм КАРДІОЛОГІЧНІ ЗАХВАРЮВАННЯ, ДІАБЕТ II ТИПУ</p> <p>13</p> <p>комбінацій фіксованої дози та рецептур**</p>
	<p>36</p> <p>дослідницьких проєктів</p>	<p>18</p>	<p>5</p>	<p>11</p>

Дані станом на кінець грудня 2021 р.

*New Molecular Entity

**Single Pill Combination & NF: New Formulations

Новий дім «Серв'є» для досліджень і розробок у Париж-Сакле

Відкриття Науково-дослідного інституту в Париж-Сакле є важливим кроком у зусиллях з трансформації науково-дослідної діяльності Групи «Серв'є» та її прагненні розвивати більш відкриті, динамічні та продуктивні дослідження для кращого задоволення потреб пацієнтів. З 2023 року 1500 співробітників Групи зберуться в новому центрі, що дозволить «Серв'є» відповісти на виклик терапевтичних інновацій.

Передова інноваційна екосистема, що сприяє широкомасштабній співпраці

Укорінення «Серв'є» в Париж-Сакле відображає суттєве прагнення Групи до інновацій і мету кампусу побудувати високопотенційну екосистему для стимулювання наукових і технологічних інновацій. Париж-Сакле, що входить до вісімки передових інноваційних центрів світу, об'єднує ключових гравців у галузі досліджень, промисловості та новаторських стартапів. Він також слугує місцем для відзначення академічної переваги, пропонуючи базу для Політехнічної школи, Вищої школи та Університету Париж-Сакле, який піднявся на 13-те місце у престижному шанхайському рейтингу у 2021 році. Створивши свій дослідницький центр у самому серці Париж-Сакле, «Серв'є» зможе легше



Photo: Daniel Vogel

налагодити зв'язок з інституційними органами або організаціями приватного сектора, щоб встановити перспективні нові партнерські відносини та виявити можливості для розвитку синергії.

Кампус, що сприяє співпраці та гнучкості

Інститут досліджень і розробок створений для того, щоб заохочувати нові підходи до роботи. Таким чином, нова будівля поєднуватиме відділи, оснащені найсучаснішою цифровою та технологічною інфраструктурою, з колективними та гнучкими робочими просторами, які збагачують діалог та сприяють співпраці як всередині, так і між командами.

Інтегрований інкубатор для прискорення терапевтичних інновацій

Інститут також включатиме інкубатор стартапів для інноваційних компаній, що працюють у сфері охорони здоров'я. «Серв'є» довірила управління BioLabs, всесвітньо відомому американському оператору інкубаторів. Згодом команди «Серв'є» зможуть скористатися перевагами інноваційних ідей та можливостей для роботи з висхідними зірками галузі, щоб підвищити темп досліджень і швидкість, з якою нові терапевтичні рішення можуть бути доступними для пацієнтів.

- Будівля площею 45 000 кв.м
- 4800 кв.м зелених насаджень
- інкубатор для стартапів площею 1850 кв.м, здатний вмістити до 110 осіб
- Прагнення отримати знак BiodiverCity®, а також сертифікати HQE¹ і WELL Building Standard® завдяки екологічно чистій будівлі, що будується з повагою до біорізноманіття, здоров'я та благополуччя.

¹Висока екологічна якість

6. «СЕРВ'Є» В УКРАЇНІ

ТОВ «Серв'є Україна» (далі – «Серв'є Україна») входить до складу міжнародної фармацевтичної групи «Серв'є». Основними видами діяльності «Серв'є Україна» є: імпорт та оптова торгівля лікарськими засобами, медичними виробами та косметичною продукцією.

В Україні «Серв'є» здійснює свою діяльність понад 20 років, у компанії працює близько 280 співробітників. Продуктове портфоліо в Україні представлено 19 оригінальними брендами, що забезпечує доступ українських пацієнтів до високоякісного лікування у ключових терапевтичних напрямках: кардіологія, судинні захворювання, цукровий діабет, онкологія та нейропсихіатричні захворювання.

Компанія є одним із визнаних лідерів у кардіології на українському ринку і представляє широкую лінійку високоякісних та ефективних лі-

карських препаратів для лікування артеріальної гіпертензії, ішемічної хвороби серця та серцевої недостатності.

У своїй щоденній діяльності «Серв'є» дотримується принципів відповідального та етичного підходу до ведення бізнесу, заснованого на відкритості, прозорості та дотриманні всіх законодавчих норм і правил. А принципи корпоративної соціальної відповідальності, органічно вписані в усі аспекти діяльності компанії, стосуються питань підвищення доступності сфери охорони здоров'я, розвитку співробітників, вибудовування стійких і прозорих відносин з партнерами, а також турботи про довкілля.

Працюючи стабільно, етично та відповідально, «Серв'є» робить надзвичайно важливу справу – допомагає людям бути здоровими.

19

**оригінальних
брендів
представлені
Україні**

Photo: Jorge Guerrero



«СЕРВ'Є» В УКРАЇНІ



понад
20
років

НА РИНКУ УКРАЇНИ

№ **2**

У КАРДІОЛОГІЇ

№ **15**

СЕРЕД УСІХ
ФАРМАЦЕВТИЧНИХ КОМПАНІЙ
НА РИНКУ УКРАЇНИ



19
брендів

У ПРОДУКТОВОМУ
ПОРТФОЛІО
СЕРВ'Є УКРАЇНА



близько
280

СПІВРОБІТНИКІВ



рішення у **4-х**
терапевтичних
областях

ОНКОЛОГІЯ, КАРДІОЛОГІЯ, НЕВРОЛОГІЯ,
ІМУННОЗАПАЛЬНІ ЗАХВОРЮВАННЯ

7. ОРГАНІЗАЦІЙНА СТРУКТУРА

«Серв'є Україна»*

*Організаційна структура з даними на 31 грудня 2021

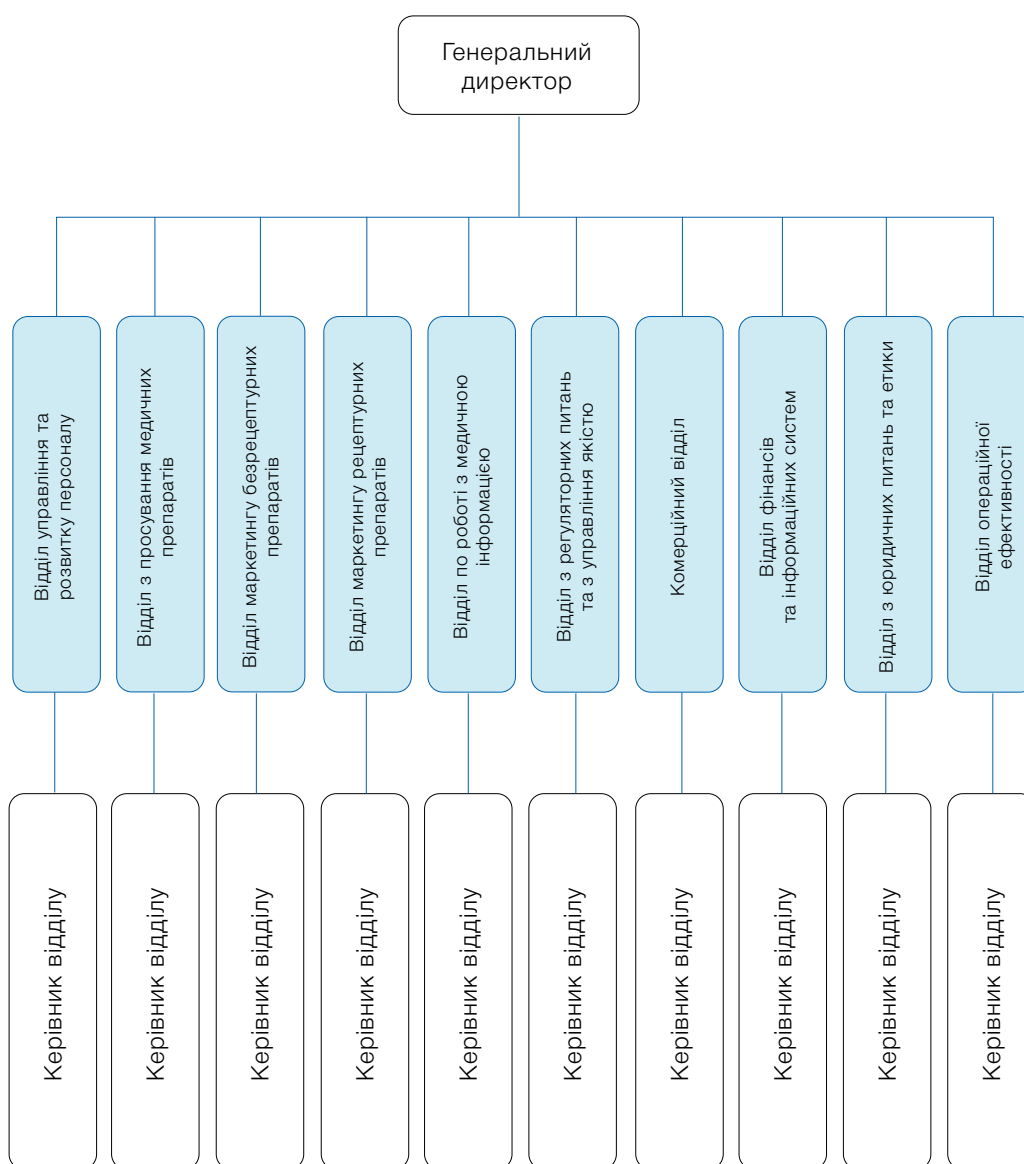




Photo: Daniel Vogel

8. РЕЗУЛЬТАТИ ДІЯЛЬНОСТІ

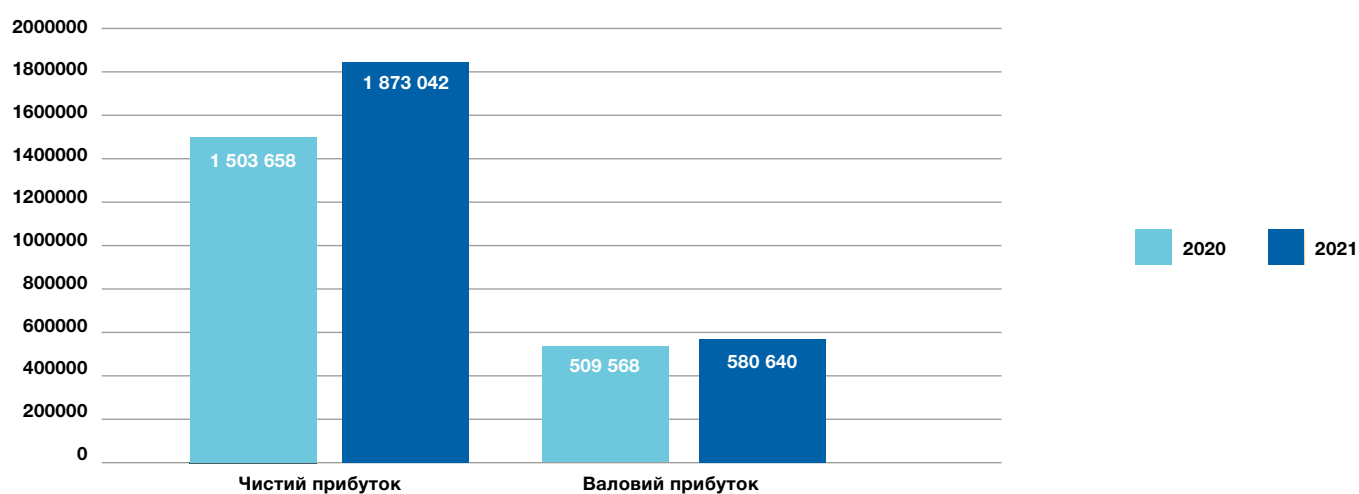
СТРУКТУРА АКТИВІВ ТА ЗОБОВ'ЯЗАНЬ

ПОКАЗНИК	2020		2021		Зміна +/-	
	тис. грн	%	тис. грн	%	тис. грн	%
Необоротні активи, всього	107 089	12	91 294	9	(15 795)	(14,7)
Оборотні активи, всього	788 205	88	895 708	91	107 503	13,6
Всього активи	895 294	100	987 002	100	91 708	10,2
Довгострокові зобов'язання і забезпечення, всього	59 046	15	47 759	13	(11 287)	(19,1)
Поточні зобов'язання, всього	342 912	85	321 465	87	(21 447)	(6,3)
Всього зобов'язання	401 958	100	369 224	100	(32 734)	(8,1)

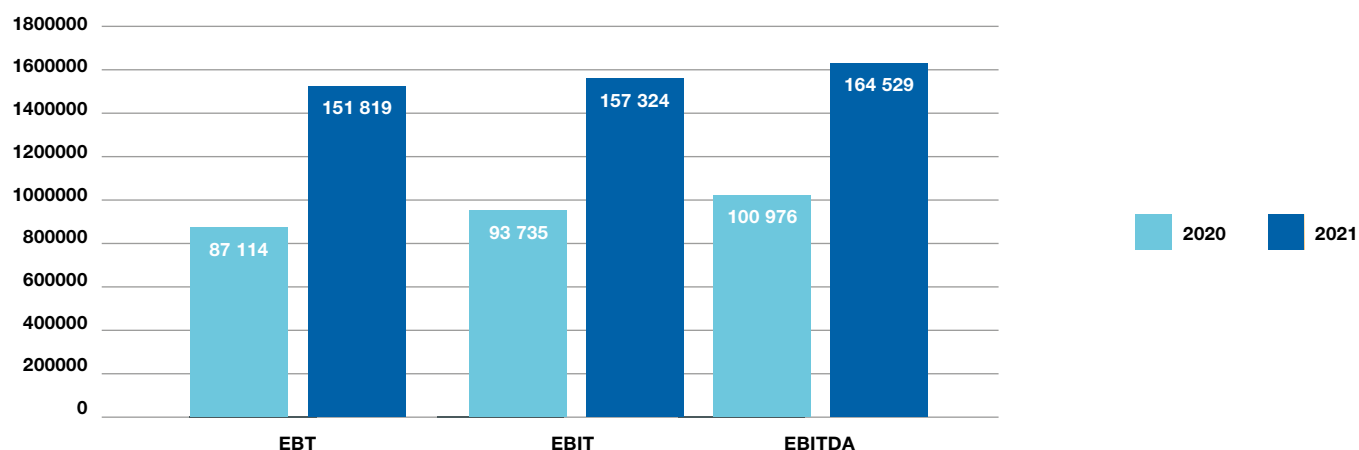
СТРУКТУРА ЧИСТОГО ДОХОДУ КОМПАНІЇ

Показник	2020 (тис. грн)	2021 (тис. грн)	Зміна +/-
Дохід від реалізації продукції	1 491 472	1 856 477	24,47
Дохід від реалізації послуг	12 186	16 565	35,93
Валовий прибуток	509 568	580 640	13,95
Чистий дохід	1503658	1873042	24,57
Темп приросту (CAGR)	14,3	25	10,70

ДОХІД ВІД РЕАЛІЗАЦІЇ (тис.грн)



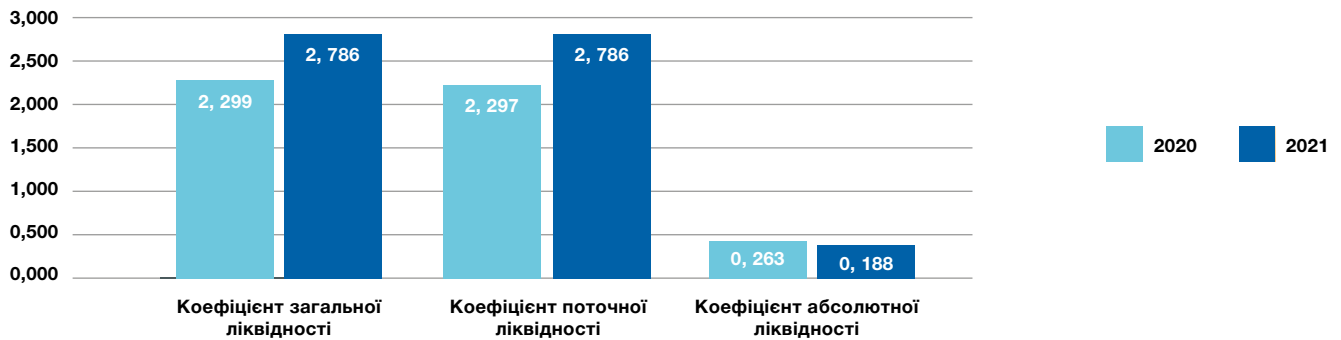
EBITDA



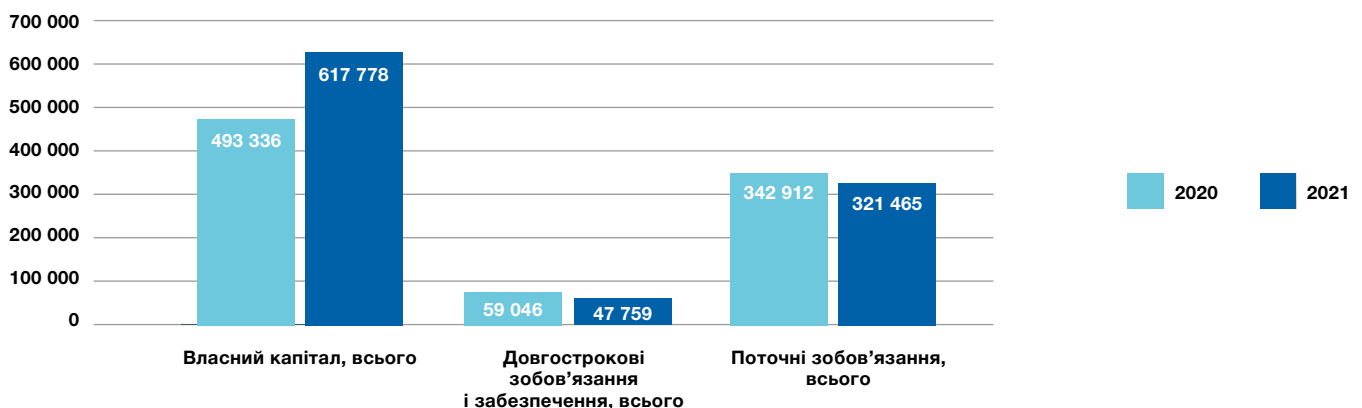
9. ЛІКВІДНІСТЬ ТА ЗОБОВ'ЯЗАННЯ

Показник	2020	2021	Зміна
Коефіцієнт загальної ліквідності	2,299	2,786	0,49
Коефіцієнт поточної ліквідності	2,297	2,786	0,49
Коефіцієнт абсолютної ліквідності	0,263	0,188	(0,07)

ЛІКВІДНІСТЬ



ВЛАСНИЙ КАПІТАЛ ТА ЗОБОВ'ЯЗАННЯ



Показник	2020 (тис. грн)	2021 (тис. грн)
Власний капітал, всього	493 336	617 778
Довгострокові зобов'язання і забезпечення, всього	59 046	47 759
Поточні зобов'язання, всього	342 912	321 465

10. ЕТИКА



Photo: Franck Juery

Довіра та ефективність

Відповідно до покликання Групи, дотримання вимог комплаєнсу визначає дії та поведінку компанії «Серв'є», оскільки вона прагне діяти як відповідальна фармацевтична компанія, орієнтована на терапевтичний прогрес та благополуччя пацієнтів.

Крім дотримання законодавства, нормативних актів та інших галузевих кодексів, Група регулярно консолідує

Етичні зобов'язання компанії «Серв'є» поширюються на її партнерів, де систематично оцінюється ризик корупції та шкоди репутації.

свою комплаєнс-систему, виділяючи все більше ресурсів і засобів, зміцнюючи свою антикорупційну систему та інтегруючи комплаєнс у свою стратегію управління ризиками.

Повна залученість працівників

Усюди, де Група здійснює свою діяльність, її співробітники зобов'язуються дотримуватись норм поведінки у своїй повсякденній діяльності, дотримуючись Кодексу поведінки, регулювання, розробленого в рамках Етичного статуту.

Кодекс поведінки визначає відношення співробітників до запобігання корупції, комерційного підкупу, шахрайства або конфлікту інтересів. Він також містить найкращі практики з точки зору конкуренції та захисту даних. Гаряча етична лінія дозволяє будь-якому співробітнику висловити свої занепокоєння та повідомити Бюро з етики Групи про будь-яке серйозне недотримання Кодексу поведінки або Етичного статуту.

Прозорість у відносинах із зацікавленими сторонами

Етичні зобов'язання компанії «Серв'є» поширюються на її партнерів, де систематично оцінюється ризик корупції та шкоди репутації.

Крім того, Група веде прозорий, чесний і регулярний діалог з усіма зацікавленими сторонами в секторі охорони здоров'я, щоб зміцнити свою здатність покращувати лікування та якість життя пацієнтів, а також передбачати та стимулювати прогрес у своїй галузі. Для того, щоб контролювати таку діяльність, було складено низку керівних принципів відповідального лобювання.

Вони також поширюються на всіх співробітників Групи, а також на третіх сторін, які представляють «Серв'є» у всьому світі.

Принципи і стандарти роботи «Серв'є Україна» повністю відповідають усім вимогам європейського та українського законодавства.

«Серв'є Україна» є членом АПРАД (Асоціації виробників інноваційних ліків) з липня 2014 року. Ця асоціація регламентує роботу фармацевтичних компаній у рамках Етичного кодексу.

Відповідно до кодексу Європейської федерації фармацевтичної промисловості і асоціацій (EFPIA) та Кодексу АПРАД, ТОВ «Серв'є Україна», починаючи з 30 червня

2016 року, щорічно публікує інформацію про передачу цінностей, здійснених на користь спеціалістів та організацій сфери охорони здоров'я.

З травня 2020 року «Серв'є» в Україні приєдналася до Всеукраїнської мережі доброчесності та комплаєнса (UNIC), метою створення якої є просування ідеї етичного та відповідального ведення бізнесу.

Принципи і стандарти роботи «Серв'є Україна» повністю відповідають усім вимогам європейського та українського законодавства.

Photo: Franck Juery



11. СОЦІАЛЬНІ АСПЕКТИ ТА КАДРОВА ПОЛІТИКА

Нові способи роботи

По всьому світу з початку пандемії співробітники «Серв'є» швидко та успішно адаптувалися, демонструючи здатність швидко пристосовуватись до нової реальності. Група прискорила хід вже розпочатих дискусій щодо змін способу її роботи як у довгостроковій, так і в короткостроковій перспективі, зокрема, шляхом створення робочої групи, до складу якої входять представники всіх професій у Групі. Після загальногрупового опитування та діалогу з представницькими органами працівників у липні 2021 року було введено в дію новий статут дистанційної роботи, щоб зміцнити довіру між керівниками та працівниками, сприяти здоровому балансу між роботою та життям та підтримувати міцні відносини між колегами. Були

реалізовані ініціативи для підтримки команд у впровадженні нових, гібридних способів роботи. Інструменти та процеси були перенесені на цифрові платформи, щоб супроводити ці зміни, покращити досвід співробітників та забезпечити більш повний спектр навчальних курсів.

Крім того, у 2021 році «Серв'є» отримала 41 нагороди в галузі управління персоналом, зокрема сертифікат Top Employer Europe.

Залученість співробітників стоїть на першому місці у списку пріоритетів Групи

Протягом останніх трьох років компанія «Серв'є» реалізувала глобальну програму підтримки своїх команд щодо моніторингу та підвищення залученості. У 2021 році

група досягла показника залученості 4,17/5.1 Це покращення відображає позитивний вплив планів дій, складених кожною командою та контрольованих їх керівниками. Цей підхід спрямований, зокрема, на розширення діалогу для виявлення найефективніших факторів взаємодії, допомоги командам у перетворенні та підвищенні ефективності Групи.

Крім того, програма тісно узгоджується з моделлю лідерства «Серв'є», яка була розгорнута в Групі. Побудована на основі цінностей Групи, вона встановлює вісім принципів та 24 моделі поведінки, щоб прояснити, що означає лідерство в «Серв'є». Модель лідерства «Серв'є» тепер пропонує основу для всієї взаємодії між командами та всіма процесами HR.

41

нагороди отримала «Серв'є» у 2021 році в галузі управління персоналом, зокрема сертифікат Top Employer Europe



Photo: Franck Juery



Photo: Franck Juery

«Серв'є» здійснює свою діяльність в Україні понад 20 років. Наша команда — це 280 професійних та відданих своїй роботі фахівців по всій Україні, майже половина з яких працюють у компанії більше п'яти років.

Управління бізнесом та людьми, взаємодія з фахівцями сфери охорони здоров'я та партнерами, мотивація, визнання та винагорода кращих фахівців у «Серв'є» відбуваються на етичних засадах, за прозорими й однаковими для всіх правилами.

У квітні 2021 року за результатами міжнародної програми HR-сертифікації «Найкращі місця для роботи» компанію «Серв'є Україна» було визнано одним з найкращих місць для роботи в Україні.

Процес сертифікації складався з опитування співробітників компанії та оцінки політик та практик управління персоналом, що застосовуються в «Серв'є Україна», які включають такі напрямки, як лідерство, компенсації та пільги, підбір персоналу та адаптація,

залучення співробітників, корпоративна соціальна відповідальність, культура можливості особистісного зростання тощо.

Компанія «Серв'є Україна» продемонструвала високі показники за ключовими факторами залучення працівників — 99% співробітників підтвердили, що рекомендуватимуть організацію.

У 2021 році компанія «Серв'є Україна» ввійшла в ТОП-30 кращих роботодавців України за рейтингом від журналу «ТОП-100. Рейтинги найбільших». Як компанія ТОВ «Серв'є Україна» отримала нагороду «Кращий бренд роботодавця», а Ольга Шилова, директор з управління персоналом, була відзначена як «Кращий HR-директор».

Крок за кроком ТОВ «Серв'є Україна» працює над політикою розвитку різноманітності та інклюзивності, лояльністю співробітників до бренду роботодавця, трансформує систему кар'єрного зростання і підходить до розвитку персоналу, створюємо

ефективну корпоративну культуру та прагнемо зробити «Серв'є Україна» найкращим місцем роботи для кожного працівника.

В 2021 році ТОВ «Серв'є Україна» стала переможцем премії Ukrainian Recruitment Awards у номінації «Рекрутмент молодих фахівців» (середній бізнес), де оцінювалися рекрутингові проекти, що пов'язані з наймом молодих фахівців без досвіду роботи.

На конкурс ТОВ «Серв'є Україна» представила комплексне рішення – низку заходів за рік, завдяки яким молодь могла більше дізнатися про кар'єрні можливості у «Серв'є», познайомитися зі співробітниками компанії, перевірити свої навички відповідно до моделі компетенцій «Серв'є». В 2021 році компанія «Серв'є Україна» також підтримали і викладачів, які стикнулися із викликами дистанційного навчання студентів в умовах COVID-19. Такі заходи є не тільки допомогою у навчальному процесі викладачам та студентам, це внесок у розвиток професійних спеціалістів.

¹ Джерело: щорічне дослідження залученості, проведене Інститутом Геллапа - результати Групи за 2021 рік

12. СОЦІАЛЬНИЙ ТА ЕКОЛОГІЧНИЙ ВНЕСОК



Photo: Surasak Suwanmake / Moment RF © Getty images

Група підтвердила свою прихильність до захисту біорізноманіття, приєднавшись до ініціативи Act4Nature International наприкінці 2021 року.

Реальні дії для захисту клімату

Відповідно до стратегії, затвердженої в рамках ініціативи Science Based Targets (SBTi), яка підтримує компанії в процесі зміни клімату, «Серв'є» пообіцяла скоротити свій вуглецевий слід на 25% у період з 2016 по 2030 рік. Цілі, які охоплюють всю групу, були встановлені для скорочення в кожній сфері, включаючи енергетику, транспорт і сировину. «Серв'є» вже запустила низку ініціатив на певних підприємствах, наприклад, щодо регенерації розчинників, реконструкції будівель для підвищення стандартів енергетичної ефективності, закупівлі та виробництва відновлюваної енергії на місцях та розвитку морських вантажних перевезень як альтернативи авіаперевезенням. У рамках партнерства з EcoAct Група також компенсує частину своїх неминучих залишкових викидів шляхом фінансування проєктів захоплення вуглецю та скорочення викидів.

Використання екодизайну для стимулювання інновацій у ланцюжку створення вартості ліків в довгостроковій перспективі

Метою програми EcoDesign є посилення обізнаності щодо екологічних та соціальних проблем у всьому ланцюжку створення вартості ліків. Для цього Група використовує методологію аналізу життєвого циклу для оцінки екологічних аспектів кожного лікарського засобу та визначення дій, які необхідно впровадити.

Позиціонування біорізноманіття в центрі зобов'язань Групи щодо КСВ

Група підтвердила свою прихильність до захисту біорізноманіття, приєднавшись до ініціативи Act4Nature International наприкінці 2021 року. Таким чином, Servier пообіцяла дотримуватися 10 загальних зобов'язань, встановлених Act4Nature, а також дала конкретні обіцянки в рамках своєї стратегії КСВ. Крім того, Servier прагне отримати ряд сертифікатів у своєму майбутньому Інституті досліджень і розробок у Париж-Сакле, включаючи HQE¹, WELL Building Standard® та знак BiodiverCity®. Цей міжнародний знак гарантує, що біорізноманіття було враховано протягом усього життєвого циклу девелоперських проєктів, від проєктування до використання. Інститут досліджень і розробок у Париж-Сакле може похвалитися великою кількістю зелених насаджень для підтримки місцевої флори та фауни, а також для покращення самопочуття співробітників.

¹ Висока екологічна якість



Photo: Franck Juery

13. РИЗИКИ

Політика Компанії не передбачає торгівлі фінансовими інструментами. Компанії властиві кредитний ризик, ризик ліквідності і ринковий ризик. Ризик є невід'ємною частиною економічної діяльності Компанії. Компанія прагне до визначення, оцінки, моніторингу та управління кожним видом ризиків у своїй діяльності відповідно до визначених політик і процедур.

Загальна програма управління ризиками спрямована на зменшення їхнього потенційного негативного впливу на фінансовий стан Компанії. Керівництво Компанії контролює процес управління цими ризиками, а діяльність Компанії, пов'язана з фінансовими ризиками, здійснюється згідно з відповідною політикою та процедурами.

Турбулентність, у яку потрапив весь світ з моменту спалаху коронавірусу COVID-19 у 2020 році, продовжується із розвитком нових подій. Здавалося, що ми на фінішній прямій до перемоги над пандемією, але опинились у нових реаліях повномасштабного російського вторгнення на територію України, що вплинуло на економіку та на всі сфери загалом не тільки в Україні.

Найбільший виклик під час воєнних дій завжди пов'язаний із складною логістикою через військові дії, руйнування доріг та логістичних комплексів-складів. Оскільки основна діяльність Компанії включає імпорт та оптову торгівлю фармацевтичною продукцією, то ризики, пов'язані з порушенням логістичних ланцю-

гів, мають суттєве значення. Проте Компанією були прийняті підготовчі заходи і вже через місяць з моменту початку повномасштабного вторгнення вдалося відновити поставки, проте залишається ризик паливної кризи, що може мати вплив і надалі.

Базуючись на прогнозах та аналізі розвитку поточної ситуації наступним ризиком у 2022 році є відтік кадрів у тому числі фармацевтичних. Разом з тим масовий відтік населення - ще один виклик для фармацевтичного сектора, враховуючи що обсяги продажу прямо пропорційні кількості населення. Не можна також ігнорувати потенційні ризики пошкодження або руйнування складських приміщень та мародерство.

14. ПЕРСПЕКТИВИ

До початку повномасштабного вторгнення за оцінками аналітичної компанії IQVIA, прогнозний показник зростання глобального фармринку на наступне п'ятиріччя (2022–2026 рр.) в середньому становив 3–6% на рік.

Наразі спостерігається зростання продажів лікарських засобів в аптеках України на 14% за лютий–березень 2022 року в порівнянні з аналогічним періодом минулого року. Характер-

на зміна тенденцій щодо попиту на препарати. Лікарські засоби, які зазвичай користуються попитом у мирний час (засоби профілактики, вітаміни, дієтичні добавки та ін.) втратили свою популярність і заміщуються відповідними воєнним часу.

Наразі очевидно, що протягом 2022 року перед країною стоятиме ряд завдань та викликів, серед

яких глобальні, які пов'язані з утриманням макроекономічної стабільності, стимулюванням підприємницької діяльності, зокрема малого та середнього бізнесу, який допомагає утримувати економіку, стимулювання повернення українців додому та відновлення критичної інфраструктури. Фармацевтична галузь у свою чергу готова до викликів та бере активну участь у підтримці економіки України.

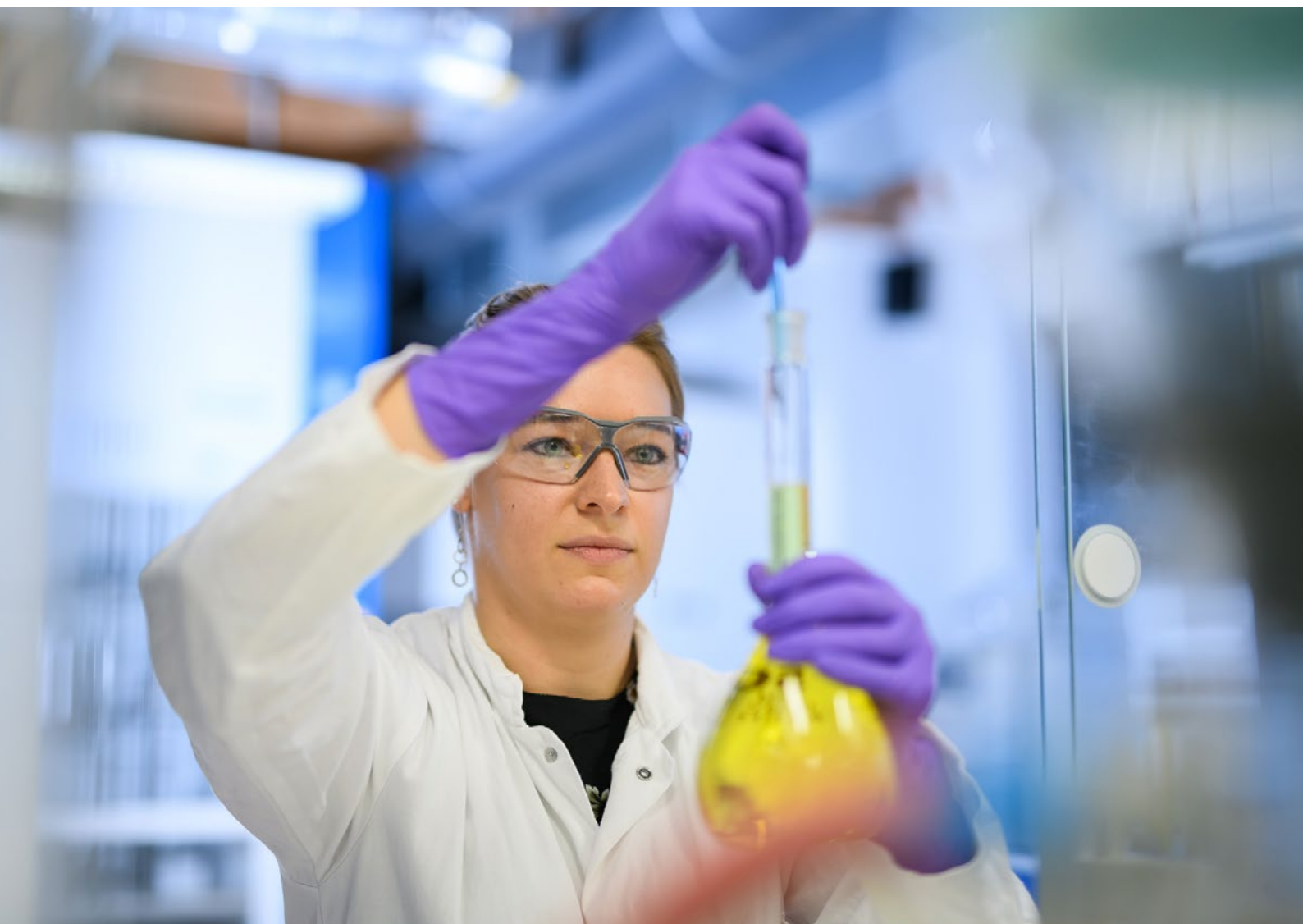


Photo: Vincent Colin

ТОВ «Серв'є Україна»

04070, вул. Набережно-Хрещатицька, 41,
м. Київ, Україна

Тел. (044) 490-34-41

www.servier.ua

